

MTÜ LÕUNA-JÄRVAMAA KOOSTÖÖKOGU TEGEVUSPIIRKONNA  
KOGUKONNA JUHITUD KOHALIKU ARENGU STRATEEGIA 2015-2020

Lisa 1



MTÜ LÕUNA-JÄRVAMAA KOOSTÖÖKOGU

**TÜRI, IMAVERE JA VÄÄTSA VALLA  
SOTSIAALMAJANDUSLIK ANALÜÜS**

**Koostas: Ester Velliste  
tel. +372 53059978**

**2014-2015**

## **Sisukord**

### **1.PIIRKONNA KIRJELDUS JA ÜLDANDMED**

1.1 Asend ja looduskeskkond .....	3
1.2 Asustus ja rahvastik .....	4-7

### **2. ELUKESKKOND**

2.1 Ettevõtluskeskkond .....	7-8
2.2 Ettevõtlus .....	8-10
2.3 Turism .....	10-12
2.4 Tööjõud .....	12
2.5 Tegevuspiirkonna vabäühendused .....	12-13
2.6 Kogukondlik aktiivsus ja ühistegevused .....	13-14
2.7 Sotsiaalne infrastruktuur .....	14-16

<b>KASUTATUD MATERJALID .....</b>	<b>16-17</b>
-----------------------------------	--------------

# 1. PIIRKONNA KIRJELDUS JA ÜLDANDMED

## 1.1 Asend ja looduskeskkond

Lõuna-Järvamaa koostöökogu asub Kesk-Eestis ja hõlmab Järva maakonna lõunapoolse kolmandiku. Koostöökogu tegevuspiirkonnaks on Türi, Imavere ja Väätsa valla territoorium.

Lõuna-Järvamaa on põline põllumajanduspiirkond.

**Türi vald** on ajalooliselt ja sotsiaal-majanduslikult omavahel integreeritud piirkond (**Järvamaa** lõunaregioon nn. Lõuna-Järvamaa), mille keskuseks on Türi linn.

Türi vald asub Järvamaa edelaosas. Valla naabriteks on Käru vald (Rapla maakond), Vändra vald (Pärnu maakond), Suure-Jaani vald, Kõo vald, Võhma linn (Viljandi maakond), Imavere vald, Koigi vald, Paide vald, Väätsa vald, Paide linn (Järva maakond).

Valda läbivad mitu suurt maanteed (Pärnu-Rakvere-Sõmeru, Tallinn-Rapla-Türi-Viljandi, Tallinn-Imavere-Viljandi) ja Tallinn-Lelle-Viljandi raudtee. Vallas on neli raudteejaama – Türil, Taikses, Käreveres ja Ollepal. Türi valda läbib rahvusvahelise tähistusega Euro-Velo jalgrattatee nr 2 (Pärnu – Tallinna sadam), Greenway turismitee.

Vaba aja veetmise võimalusi on vallas palju - oma teenuseid pakuvad mitmed majutusasutused, spordirajatised, matkarajad, veematkajatele mitmekülgset võimalust pakkuv Pärnu jõe võrgustik, loodushuvilisele lidva raba Änari küla lähedal, Muraka soo Laupa küla lähedal, Türi tehisejärv suvel ja Tolli metsa valgustatud suusarada talvel.

**Imavere vald** asub Järvamaa lõunaosas, piirnedes põhja poolt Koigi vallaga, lääne poolt Türi vallaga. Idaosas piirneb Imavere vald Jõgeva maakonna Põltsamaa vallaga ja lõunaosas Viljandi maakonna Kõo vallaga. Valla keskuseks on Imavere küla, mis asub Tallinn- Tartu-Võru- Luhamaa maanteest ca 1 km kaugusel. Maakonnakeskusest Paidest asub Imavere keskasula 30 km kaugusel, pealinnast Tallinnast aga 110 km kaugusel. Imavere valda läbivad kaks suurt maanteed: Tallinn-Tartu- Võru- Luhamaa maantee (T-2) ja Imavere- Viljandi-Karksi-Nuia maantee (T-49). Maastikuliselt on Imavere vald suhteliselt tasane Kesk - Eesti pinnamoele omane piirkond. Valla maadest moodustab 46% metsamaa ning 31% haritav maa. Looduskaunid ja omapäraseid kohad vallas on mõisate pargid ja puutumatu loodus turba- ja laukarabades. Veekogudest jääb valla piiridesse Pärnu jõe lisajõe Navesti algus, Eistvere külas asuv Eistvere paisjärv ning Jalametsa kõrgsoos asuv rabajärv.

Imavere vallas asuvad looduskaitse all olevad pargid: Laimetsa park ja Eistvere park. Mõlemad pargid kuuluvad eraomandisse. Puhkamisvõimalus on vallaelanikel Eesti Piimandusmuuseumi pargis. Uuendamist vajab Saare-Kuusiku puhkeala.

**Väätsa vald** asub Harjumaa, Raplamaaja Järvamaa piiril. Järvamaal piirneb Väätsa vald Paide ja Türi vallaga. Valla keskus on Väätsa alevik, mis asub Paidest 7 km ja Türiilt 9 km kaugusel ning Tallinnast 100 km kaugusel. Väätsa alevikus asuvad kool, lasteaed, vallamaja, spordikompleks, raamatukogu ja teenindusasutused. Väljaspool Väätsa valda on lähimateks suuremateks tõmbekeskusteks Paide linn ja Türi, mis on Järvamaa suurimad omavalitsused. Valla suurimaks loodusressursiks on haritud põllumaad ja mets. Valla pindala on 19 532 ha, millest haritav maa moodustab 10 993 ha e. 32%. Ülejäänud maa on metsade, soode ja veekogude all. Mets moodustab valla pindalast ca. 56%.

Suuremad veejuhtmed: Lintsi, Lokuta Reopalu jõgi. Nendest on looduslikus seisus ainult Lintsi jõgi, teiste jõgede sänge on maaparanduslike töödega muudetud. Järved: Vissuvere järv (umbjärv), Väätsa paisjärv Lokuta jõel, Saueaugu paisjärv.

Maavaradest kaevandatakse turvast ja kruusa. Riigi omandis olevad Vissuvere ja Saunamäe kruus-liivakarjäärid on antud rendile aktsiaseltsile Väätsa Agro. Epu-Kotku turbatootmisala, mis on samuti riigimaa, kasutusõigus on antud AS Prelvex-ile. Piiumetsa jõe ääres leidub savi, seda kaevandati Väätsa Prügila ehitustöödel aluspõhja rajamiseks.

## 1.2 Asustus ja rahvastik

Tegevuspiirkonna elanike arv rahvastikuregistri andmeil seisuga 01.01.2014 on 12 088. Tegevuspiirkonna pindala 933,74 km<sup>2</sup>.

Tabel 1. Lõuna-Järvamaa koostöökogu asustus ja rahvastik rahvastikuregistri andmeil (Allikad: Türi valla koduleht <http://www.tyri.ee>, Imavere valla koduleht <http://imaverevv.kovtp.ee>, Väätsa valla koduleht <http://www.vaatsa.ee>)

Omavalitsus	Rahvaarv 2014 algus	Pindala (km <sup>2</sup> )	Valla keskus	Asustusüksused
Türi vald	9801	598,82	Türi linn	1 vallasisene linn, 35 küla ja 2 alevikku
s.h. Türi linn	5631	X	X	X
Imavere vald	917	139,59	Imavere küla	12 küla
Väätsa vald	1370	195,33	Väätsa alevik	10 küla ja 1 alevik
LJKK tegevuspiirkond kokku	12088	933,74	X	X

Piirkond on suhteliselt hõredalt asustatud. Statistikaameti andmeil on 2014.aasta alguse seisuga asustustihedus Türi vallas 15,53 inimest km<sup>2</sup> kohta, Imavere vallas 6,0 inimest km<sup>2</sup> kohta ja Väätsa vallas 6,53 inimest km<sup>2</sup> kohta. Keskmine asustustihedus tegevuspiirkonnas on 12,23 inimest km<sup>2</sup> kohta. Eesti keskmine asustustihedus on 30,3 inimest km<sup>2</sup> kohta ja Järvamaa keskmine asustustihedus on 12,23 inimest km<sup>2</sup> kohta. Tegevuspiirkonna tihedaim asustus on Türi vallas, kuna omavalitsuse koosseisu kuulub ka Türi linn.

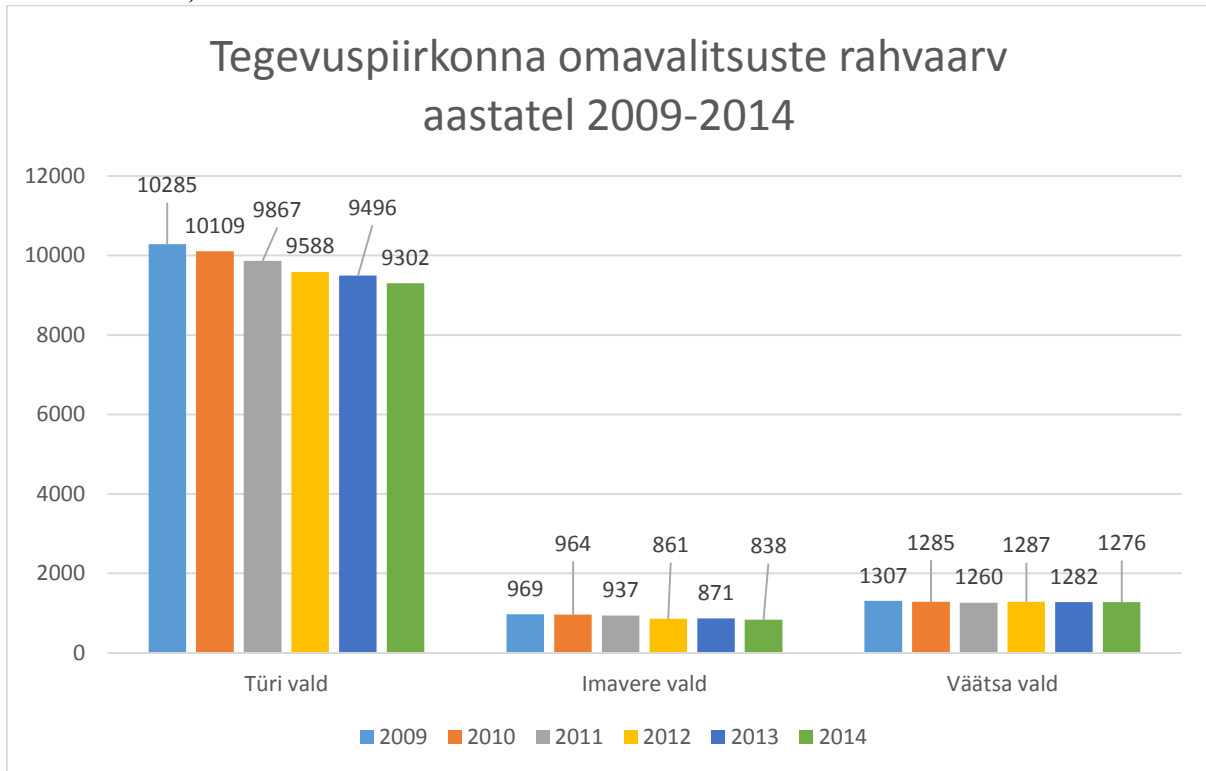
Võttes aluseks Statistikaameti andmed seisuga 01.jaanuar 2014.a. moodustab tegevuspiirkonna elanike arv 37,52% kogu Järvamaa elanike arvust ja tegevusgrupi piirkonna pindala moodustab kogu Järva maakonnast 37,96%.

Tabel 2. Lõuna-Järvamaa koostöökogu tegevuspiirkonna elanike arv (Allikas: Statistikaamet)

Oma- valitsus	Rahva- arv 2009 algus	Rahva- arv 2010 algus	Rahva- arv 2011 algus	Rahva- arv 2012 algus	Rahva- arv 2013 algus	Rahva- arv 2014 algus	Muutus 2009- 2014 (%)
Türi vald	10285	10109	9867	9588	9496	9302	-9,56
Imavere vald	969	964	937	861	871	838	-13,52
Väätsa vald	1307	1285	1260	1287	1282	1276	-2,37
Tegevus- piirkond kokku	12561	12358	12064	11736	11649	11416	-9,12

Tegevuspiirkonna elanike arv on sarnaselt teiste Eesti piirkondadega aasta-aastalt kahanenud, negatiivsed on nii loomulik iive kui ka rändesaldo. Aastateil 2009-2014 on tegevuspiirkonna elanike arv vähenenud 9,12%. Võrreldes aastaid 2013 ja 2014 on Türi vallas elanike arvu muutus -2,04%, Imavere vallas -3,79% ja Väätsa vallas -0,47% ning kogu tegevusgrupi piirkonnas kokku on elanike arvu muutus võrreldavatel aastatel -2,0%.

Diagramm 1. Tegevusgrupi piirkonna omavalitsuste rahvaarv aastatel 2009-2014 (Allikas: Statistikaamet)



Eelpool toodud diagrammist on näha, et aasta-aastalt jätkub elanike arvu vähenemine.

Vanuserühmade lõikes on koostatud Statistikaameti andmete alusel analüüsiks seisuga 01.01.2014.a. kuus vanuserühma.

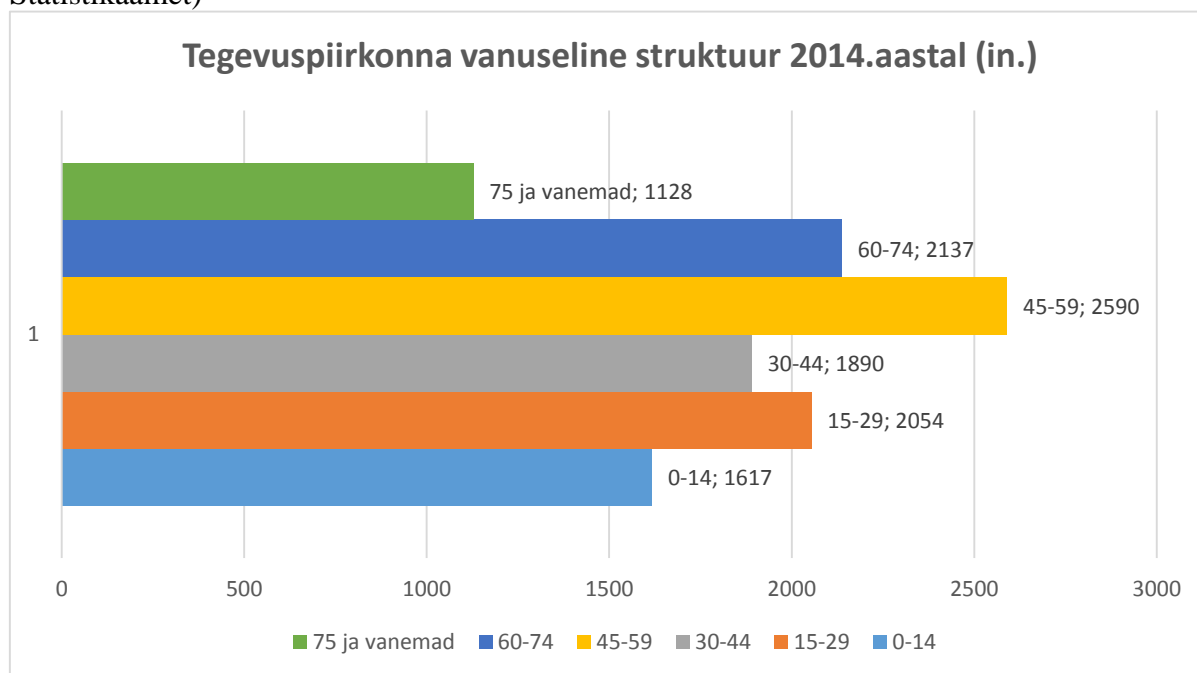
Tabel 3. Lõuna-Järvamaa koostöökoogu tegevuspiirkonna vanuseline struktuur 2014.aastal (Allikas: Statistikaamet)

Omavalitsus	Vanus 0-14	Vanus 15-29	Vanus 30-44	Vanus 45-59	Vanus 60-74	Vanus 75-...	Rahvaarv kokku
Türi vald	1263	1623	1524	2100	1796	996	9302
Imavere vald	158	180	147	174	115	64	838
Väätsa vald	196	251	219	316	226	68	1276
Tegevuspiirkond kokku	1617	2054	1890	2590	2137	1128	11416

Noorte osakaal on tegevusgrupi omavalitsustest kõige suurem Imavere vallas, vanuserühmadel 0-14 (18,58%) , 15-29 (21,48%) ja 30-44 (17,54%). Väätsa vallas on kõige suurem osakaal vanuserühmadel 45-59 (24,76%). Kõige vanem elanikkond tegevusgrupi piirkonna

omavalitsustest on Türi vallas, vanuserühmadel 60-74 (19,31%) ning vanuserühmal 75 ja vanemad 10,71%.

Diagramm 2. Tegevusgrupi piirkonna vanuseline struktuur 2014. aastal (%) (Allikas: Statistikaamet)



Kogu tegevusgrupi piirkonnas on vanuserühma 45-49 osakaal kõige suurem (22,69%) ja väiksem osakaal on vanuserühmal 75-ja vanemad (9,88%).

Üldist rahvastiku vanuselise koosseisu muutust iseloomustab noorte osatähtsuse vähenemine ning vanemaeliste osatähtsuse kasv. Demograafiline tööturusurveindeks näitab eelseisval kümnendil tööturule sisenevate noorte (5–14-aastaselt) ja sealt vanuse tõttu väljalangevate inimeste (55–64-aastaselt) suhet. Kui indeks on ühest suurem, siseneb järgmisel kümnendil tööturule rohkem inimesi, kui sealt vanaduse tõttu potentsiaalselt välja langeb.

Tabel 4. Demograafilise tööturusurveindeks tegevuspiirkonna omavalitsustes ja muutus 2009-2014 (Allikas: Statistikaamet)

Omavalitsus	2009 algus	2010 algus	2011 algus	2012 algus	2013 algus	2014 algus	Muutus 2009-2014
Türi vald	0,7487	0,7000	0,6820	0,6540	0,6490	0,7000	-0,0487
Imavere vald	1,1683	1,3000	1,0920	1,0730	1,0752	1,1000	-0,0683
Väätsa vald	0,8165	0,8100	0,7570	0,6710	0,7500	0,8600	0,0435
LJKK tegevuspiirkonnas	0,9112	0,9367	0,8437	0,7993	0,8247	0,8867	-0,0245

Viimase kuue aasta jooksul on Türi valla ja Imavere valla piirkonnas demograafilise tööturusurveindeksi väärtused langenud. Imavere valla näitajad on aastate lõikes positiivsed,

kuid need on samuti languses. Türi valla demograafilise tööturusurveindeks on kõigil analüüsitud aastatel kõige madalamad, mis näitab, et kogu tegevusgrupi piirkonnas on Türi vallas tööturult lahkuvate arvu ja tööturule saabuvate noorte arvu vahe kõige suurem.

Aastast 2009 kuni 2014 on demograafilise tööturusurveindeks langenud kõige kiiremini Imavere vallas.

Statistikaameti andmeil on seisuga 01.01.2014.a. tegevusgrupi piirkonnas naiste osatähtsus 52,33% (Türi vallas 52,56%, Imavere vallas 52,51%, Väätša vallas 50,55%).

## **2. ELUKESKKOND**

### **2.1 Ettevõtluskeskkond**

Järvamaa arengustrateegia 2012-2020 märgib, et maapiirkondades on majandusstruktuur ja tööhõive ühekülgsed ning piirduvad paljuski primaarsektoriga. Põllumajanduses hõivatute arv on suuresti vähenenud – maainimesed on olnud sunnitud hakkama saamiseks endale uusi väljundeid leidma. Tööpuudus on kasvanud. See kõik ei lisa maaelule mainekust.

Tööstus on viimastel aastatel arenenud, kuid selle mõju uute töökohtade loojana on olnud loodetust tagasihoidlikum. Maakonnas on vähe tänapäevaseid kõrgtehnoloogilisi tööstusettevõtteid. Eksporditellimuste kasv ning sisenõudluse suurenemine puidu- ja metallitööstuse toodangule ning taasarenev toiduainetööstus on üheks tulevase kasvu aluseks. Ettevõtjat piirab kohaliku turu väiksus ja klientide madal ostujõud. Järvamaa plussiks on Tallinna kui suurima siseturu ja väljaveosadama lähedus. Kohalik väikeettevõtja tunneb vähe rahvusvahelist turgu ja selle võimalusi, seetõttu on tema tegutsemine tihti piiratud. Samuti on puudus kapitalist ja ideedest. Väikeste ettevõtete tugevus peitub koostöös nii üksteise kui ka kohaliku omavalitsusega – olgu eesmärgiks siis toodangu ühine turustamine või uute klientide ja investorite leidmine. Kinnisvara- ja rendihinnad on maakonnas madalad – see võiks olla soodne tegur investeeringutele.

Järva Maavalitsus on tellinud Eesti Maaülikoolilt 2012.aastal uuringu „Järvamaa maaettevõtluse uuring“ millest selgub et ebaühtlane piirkondlik areng on jätkuvalt aktuaalne probleem kogu Eesti arengule. Järvamaa asukoht Eesti keskel pakub mitmeid võimalusi, kuid ka takistusi. Ca 100 km kaugus kahest Eesti suurimast keskusest tähendab, et need pakuvad hõivet arvestatavale osale Järvamaa elanikest, kuid samaaegselt nende tõmbekeskuste sotsiaalmajanduslik mõju on keskmiselt ka nõrgem võrreldes mõnede teiste piirkondadega. Seetõttu on aktuaalne küsimus, kuid võrd atraktiivset elu- ja ettevõtluskeskkonda Järvamaa suudab pakkuda, et hoida alal elanikkonda ja ettevõtteid.

Võrreldes Eesti keskmiste näitajatega iseloomustavad Järvamaad madalam brutokuupalk ja rahvastiku vähenemine – probleemid, mis on väljakutseks suuremale osale Eesti piirkondadest väljaspool Tallinna ja Tartut ja nende tagamaid. Järvamaa on piirkond, kus põllumajandus on traditsiooniliselt mänginud olulist rolli. Põllumajanduse rolli ja selle poolt pakutava tööhõive vähenemine on oluliselt muutnud piirkonna majandust muutes vajalikuks kohaneda uutes tingimustes, kus teenindussektor on üks põhilisi tööandjaid ja ettevõtete hulgas on ülekaalus teenindussektori ettevõtted. Nii põllumajanduses kui ka tööstuses on tehnoloogia investeeringud töökohtade arvu paratamatult vähendanud. Kohalike ettevõtete areng on üks peamisi tegureid, mis määrab piirkonna majandusliku arengu ja sellega tihedas seoses mõjutab kohalikke sotsiaalseid ja demograafilisi arenguid. Järvamaa ettevõtjate küsitluses antud hinnangutes toodi ettevõtluskeskkonna seisukohast kõige olulisemate teguritena esile erinevad tehnilise infrastruktuuriga seotud tegurid: andmeside kättesaadavus, elektrivarustuse kvaliteet, andmeside kvaliteet, elektrivõimsuse kättesaadavus, teede olukord jms. Hinnangutes, milline on erinevate tegurite olukord praegu, hinnati kõige kõrgemalt elektrivõimsuse kättesaadavust,

tarbevee kvaliteet, andmeside kättesaadavust. Mitme teguri (elektrivõimsus, andmeside jms) puhul polnud niivõrd suur probleem kättesaadavus, kuivõrd nende kvaliteet – probleem, mida toodi välja ka uuringu käigus läbi viidud intervjuudes. Kui võrrelda erinevate tegurite keskmisele olulisusele ja olukorrale antud hinnanguid, siis kõige suurem on vahe hinnangutes (praegusele olukorrale antud hinnangud olid madalamad kui olulisusele antud hinnangud) teede olukorrale, uute töötajate leidmise võimalustele, elektrivarustuse kvaliteedile, mida saab pidada kõige problemaatilisemateks teguriteks. Ettevõtteid hindasid oma tootmisteguritest kõige paremaks maa kvaliteeti, juhtide oskusi ja teadmisi, juhtide koolitust, oma toodangu ja teenuste konkurentsivõimelist. Suuremate probleemidena toodi välja töötajate oskusi ja teadmisi, töötajate koolitust. Kui ettevõtte toodangu konkurentsivõimet hinnati suhteliselt kõrgelt, siis oskust toodangut turustada oluliselt madalamalt. Ettevõtte ehitiste ja rajatiste ja seadmete ja masinate puhul pole probleemiks mitte niivõrd nende olemasolu, vaid olemasoleva kvaliteet ja kaasaegsus. Kõige tähtsamaks eesmärgiks investeeringute tegemisel olid toodangute ja teenuste kvaliteedi tõstmine, kasumi suurendamine, kuid ka kulude vähendamine, tootmiskahtude suurendamine. Seniste investeeringute tulemusena ettevõtjate arvates töökohti reeglina ei loodud. Põhiliste investeeringuobjektidena nimetati seadmeid ja masinaid, ehitisi ja seadmeid ja tootearendust. Mida suurem oli plaanitava investeeringu rahaline maht, seda olulisemad olid toetused ja laenuvahendid. Kõige tähtsamaks viisiks ettevõtlust toetada hinnati teede korrashoidu, primaarsektori investeeringutoetusi, alustavatele ettevõtetele mõeldud toetusi, töötajate koolituse toetusi. Senine koostöö teadus- ja arendusasutustega on toimunud peamiselt läbi rakendusuuringutes osaluse, lisaks ka veel tootearenduses, ümarlaudadel jms osaluses. Teadus- ja arendusasutustega sooviti teha koostööd eelkõige uute turgude leidmiseks, samuti ka tehnoloogiate arendamiseks, töötajate koolituseks, tootearenduseks. Samas oli arvestatavale osale Järvamaa vastajatest probleemiks, et neil pole rahalisi vahendeid, kuid ka infopuudus, sest ettevõtetel pole infot, millega teadus- ja arendusasutused tegelevad. Seetõttu näiteks riigipoolsed toetused soodustaksid oluliselt koostööd. Põhiliste probleemidena toodi välja tööjõu küsimusi, maa küsimusi, koostöö nõrkust ja infrastruktuuri arendamisega seotud probleeme.

## 2.2 Ettevõtlus

Tegevusgrupi tegevuspiirkonnas on Statistikaameti andmetel seisuga 01.01.2014.a. 762 äriühingut. Neist Türi vallas 604, Imavere vallas 78 ja Väätša vallas 80.

Tabel 5. Tegevuspiirkonna äriühingute arv omavalitsuste lõikes (Allikas: Statistikaamet)

Aasta	Türi vald	Imavere vald	Väätša vald	Kokku
2009	405	59	64	528
2010	568	67	80	715
2011	584	67	81	732
2012	605	68	83	756
2013	594	77	76	747
2014	604	78	80	762



Äriühingute arv on aastatel 2009- 2014 järjepidevalt tõusnud. Statistikaameti statistilisse profiili arvestatakse ka äriregistris registreeritud FIE-d. 2009.a. toimus muutus FIE-de registreerimises (enne 2009.a. FIE-d, kelle käive jäi alla 250 000 kr, olid registreeritud ainult maksukohustuslaste registris ja Statistikaameti statistilise profiili andmed neid ei sisaldanud): kõik FIE-d olid kohustatud ennast registreerima äriregistris. Seega teatud määral võib olla 2010.a. äriühingute arvu kasvu põhjuseks FIE-de registreerimise muudatus. Perioodil 2009-2014 on tegevuspiirkonnas tegutsevate äriühingute arv suurenenud 44,31% (234 ettevõtte võrra).

Kogu tegevusgrupi piirkonda iseloomustab OÜ-de suurim osakaal ettevõtjate hulgas. Kogu Türi, Imavere ja Väätsa vallas registreeritud äriühingutest moodustasid OÜ-d 2014.aastal 55,64%, FIE-d 41,60% ja aktsiaseltsid 2,49%.

Imavere ja Väätsa valdades registreeritud ettevõtetest on suurim osakaal FIE-del, Imavere vallas 60,26% ja Väätsa vallas 51,25%. LJKK tegevuspiirkonnas on kõige suurem osauhingute osakaal s.o. 59,77% Türi vallas. Aktsiaseltside osatähtsus on piirkonnas väike.

Tabel 6. Tegevuspiirkonna äriühingud seisuga 01.01.2014.a. tegevusalade lõikes ja muutus 2009-2014 tegevusalade lõikes (Allikas: Statistikaamet)

Tegevusala	Ettevõtte arv Türi vallas	Ettevõtte arv Imavere vallas	Ettevõtte arv Väätsa vallas	Ettevõtete arv kokku	Muutus 2009-2014
Põllumajandus, metsandus ja kalapüük	142	50	32	224	+15
Mäetööstus	4	0	0	4	+3
Töötlev tööstus	59	3	8	70	+19
Veevarustus	0	1	1	2	0
Elektrienergia	3	0	1	4	-1
Ehitus	67	3	4	74	+36
Hulgi- ja jaekaubandus	95	3	10	108	+28
Veondus	30	3	3	36	+3
Majutus ja toitlustamine	15	4	0	19	+4
Info ja side	19	3	1	23	+9
Finants- ja kindlustustegevus	4	0	0	4	+2
Kinnisvaraalane tegevus	18	1	5	24	+6
Kutse-, teadus- ja tehnikaalane tegevus	40	2	4	46	+17
Haldus- ja abitegevused	33	1	4	38	+22
Haridus	4	1	0	5	+4
Tervishoid ja sotsiaalhoolekanne	13	0	1	14	+10

Kunst, meelelahutus ja vaba aeg	21	1	4	26	+19
Muud teenindavad tegevused	37	2	2	41	+38
Kokku	604	78	80	762	+234

Eelpooltoodud tabelis on välja toodud tegevuspiirkonna äriühingud Eesti majanduse tegevusalade klassifikaatori (EMTAK) järgi. Kogu tegevuspiirkonna äriühingutest tegeleb põllumajanduse ja metsandusega 29,40% (762-st ettevõttest 224), hulgi- ja jaekaubandusega tegeleb 14,17% (762-st ettevõttest 108) ja kolmandal kohal 9,71%-ga (762-st ettevõttest 74) on ehitusvaldkonnaga tegelevad äriühingud.

Tegevuspiirkonnas ei tegeleta ettevõtlusega avaliku halduse ja riigikaitse alal, kodumajapidamise tööandjana ning eksterritoriaalsete organisatsioonide ja üksuste tegevusega. Võrreldes aastaid 2009 ja 2014 on tegevusalade lõikes vähenenud ainult elektrienergiaga tegelevate ettevõtete arv, veevarustusega tegelevate ettevõtjate arv on jäänud samaks ning kõigis teistes tegevusvaldkondades on ettevõtete arv suurenenud. Mitmesuguse teenindusega tegelevate ettevõtete arv on suurenenud 38 võrra. Ehituse valdkond on suurenenud 36 ettevõtte võrra, hulgi- ja jaekaubandus 28 ning haldus- ja abitegevus 22 ettevõtte võrra.

Järvamaa arengustrateegias 2012-2020 märgitakse, et ettevõtluse mitmekesistamine on üks peamisi ülesandeid, et Järvamaa leiaks oma unikaalse profiili. Uute töökohtade loomisele aitaks kaasa ettevõtluse arendamine Mäos ja teistes arengupiirkondades. Investorite leidmisel on tähtis piirkonna teadvustamine väljapoole suunatud ja sihipärase reklaami kaudu.

Põllumajandustootmises toimuvad muudatused – spetsialiseerumine, efektiivsuse ja konkurentsivõime kasv, uute tehnoloogiate rakendamine – vähendavad tööhõivet.

Vajalik on alustavate ja juba tegutsevate ettevõtjate igakülgne toetamine ja tunnustamine.

Infrastruktuuride parendamine loob eeldused majandustegevuseks maakonnas.

Omavalitsuste koostöö ettevõtjatega tähendab nii intensiivset infovahetust kui ka konkreetseid ühisprojekte. Ettevõtete suurem võrgustumine ja omavaheline ühistegevus ning koostöö omavalitsuste ja kodanikuühendustega on üks tuleviku edutegureid. Ühiskondlikuks ootuseks on, et ettevõtjad majandavad keskkonnasäästlikult ja kogukonda panustavalt. Uus suundumus on sotsiaalne ettevõtlus, mille käigus pööratakse tähelepanu ühiskonna sotsiaalsete probleemide lahendamisele. Hetkel on sotsiaalsed ettevõtjad peamiselt mittetulundusühingud, kuid üha olulisemaks muutub, et kogukonda ja sotsiaalsete probleemide lahendamisesse panustavad ka traditsioonilised, kasumile orienteeritud äriettevõtted. Kogukond ja sotsiaalne keskkond on oluline osa ettevõtluskeskkonnast.

### 2.3 Turism

MTÜ Lõuna-Järvamaa Koostöökoogu tegevuspiirkonnas tegutseb Järva maakonna turismistatistika andmeil 15 majutusettevõtet 217 ööbimiskohaga. Võrreldes 2009 ja 2014 aastat on juurde tulnud 5 majutusettevõtet ja ööbimiste arvo on võrreldaval perioodil tõusnud 89,91% (7100 ööbimise võrra).

Tabel 7. Majutusettevõtted, majutuskohad ja ööbimiste arv 2009 ja 2014.aastal Lõuna-Järvamaal (Allikas: Järva maakonna turismistatistika 2014)

Majutusettevõtte	2009			2014			2009-2014 Ööbimiste arvu võrdlus
	Ööbimiste arv 2009	Kohti	Kohti talvel	Ööbimiste arv 2014	Kohti	Kohti talvel	
Veski-Silla hotell	3874	50	50	2895	50	50	-979
Külalistemaja Vana Tall	1723	17	17	2674	17	17	951
Allika Matkamaja	65	15	0	66	14	14	1
Väätsa Jahimaja	0	0	0	0	0	0	0
Imavere kõrtsi külalistetoad	210	8	8	113	8	8	-97
Eistvere jahimaja	1156	15	15	614	15	15	-542
Tagametsa jahiloss	340	40	0	0	0	0	-340
Metsajõe puhkemaja	164	12	12	3770	30	30	3606
Türi võõrastemaja	64	9	9	2345	14	14	2281
Rae puhkemaja	301	10	10	138	10	10	-163
MaaRitza puhkemajad	0	0	0	325	18	18	325
Türi ujula hostel	0	0	0	1623	17	17	1623
Tori mõisa kodumajutus	0	0	0	86	10	10	86
Eistvere mõisa ait	0	0	0	340	10	10	340
Kesk-Eesti õppe- ja kompetentsuskeskus	0	0	0	8	4	4	8
<b>KOKKU:</b>	<b>7897</b>	<b>176</b>	<b>121</b>	<b>14997</b>	<b>217</b>	<b>217</b>	<b>7100</b>

Statistikaameti andmebaasist ei ole võimalik saada andmeid majutuse kohta valdade lõikes. Analüüsiks on võetud andmed kogu Järvamaa kohta aastatel 2009 ja 2014.

Tabel 8. 2009 ja 2014. aasta keskmised majutuskohad, toad, voodikohad, tubade- ja voodikohtade täitumus ja keskmine ööpäeva maksumus Järvamaal (Allikas: Statistikaamet)

Majutusteenus/aasta	2009	2014
Majutuskohad	13	31
Toad	110	252
Voodikohad	280	636
Tubade täitumus, %	24,17	16,08
Voodikohtade täitumus, %	15,42	11,67
Ööpäeva keskmine maksumus, eurot	27,50	20,92

Kuude lõikes on näha, et Järva maakonna majutuskohtade ja voodikohtade arv on suurem suvekuudel, kuna kõik voodikohad ei ole talvel kasutatavad. Majutuskohtade arv Järvamaal on aastatel 2009-2014 kasvanud 13-lt 31-ni ja voodikohtade arv on tõusnud 280-lt 636-ni. Samas tubade ja voodikohtade täitumuse protsent on aastatega vähenenud. Tubade täitumus on aastatega 2009-2014 kahanenud 24,17%-lt 16,08ni. Voodikohtade täitumus on aastatega 2009-

2014 kahanenud 15,42%-lt 11,67%-ni. Järva maakonna ööpäeva keskmine maksumus majutusasutustes on aastatel 2009-2014 vähenenud 23,93%.

## 2.4 Tööjõud

Järvamaa arengustrategia 2012-2020 üheks arengueesmärgiks on elanike tööhõive ja sissetuleku suurenemine ning Järvamaa elukeskkonna paranemine. Eesti keskel asuval Järvamaal on hea asend pealinna ja suurte transporditrasside suhtes. Üleriigiliste keskuste külgetõmbejõud ja tasuvate töökohtade vähesus maakonnas on üheks peamiseks põhjuseks, miks paljud noored ja tööealised otsivad endale rakendust väljaspool Järvamaad. Maakonna head geograafilist asukohta ei ole seni piisavalt hästi kasutatud maakonna tutvustamiseks ning lisainvesteeringute toomiseks. Probleemiks on kvalifitseeritud tööjõu puudumine mitmetes valdkondades. Samas ei ole piisavalt tööd naistel, noortel ja ilma erialase ettevalmistuseta inimestel. Nende probleemide lahendamist ja vabanenud inimeste ümberkvalifitseerumist ning rakendumist teistes tegevusharudes peab toetama senisest tõhusam täiendus- ja õppesüsteem.

Kui võrrelda Statistikaameti andmete põhjal tegevusgrupi piirkonna valdades keskmist brutotulu suurust, siis jääb kõikides valdades aastatel 2009-2014 brutotulu alla Eesti keskmise. Brutotulu saajate arv on aastatega 2009-2014 kahanenud 4,68%.

Tabel 9. Tegevuspiirkonna brutotulu saajad ja keskmine brutotasu (Allikas: Statistikaamet)

Aasta	Brutotulu saajad Türi vallas	Keskmine brutotulu Türi vallas (eurot)	Brutotulu saajad Imavere vallas	Keskmine brutotulu Imavere vallas (eurot)	Brutotulu saajad Väätsa vallas	Keskmine brutotulu Väätsa vallas (eurot)
2009	3872	697	374	719	585	691
2010	3686	685	366	753	552	677
2011	3745	711	360	764	562	714
2012	3756	755	369	799	564	777
2013	3727	810	377	874	559	863
2014	3663	863	375	941	567	926

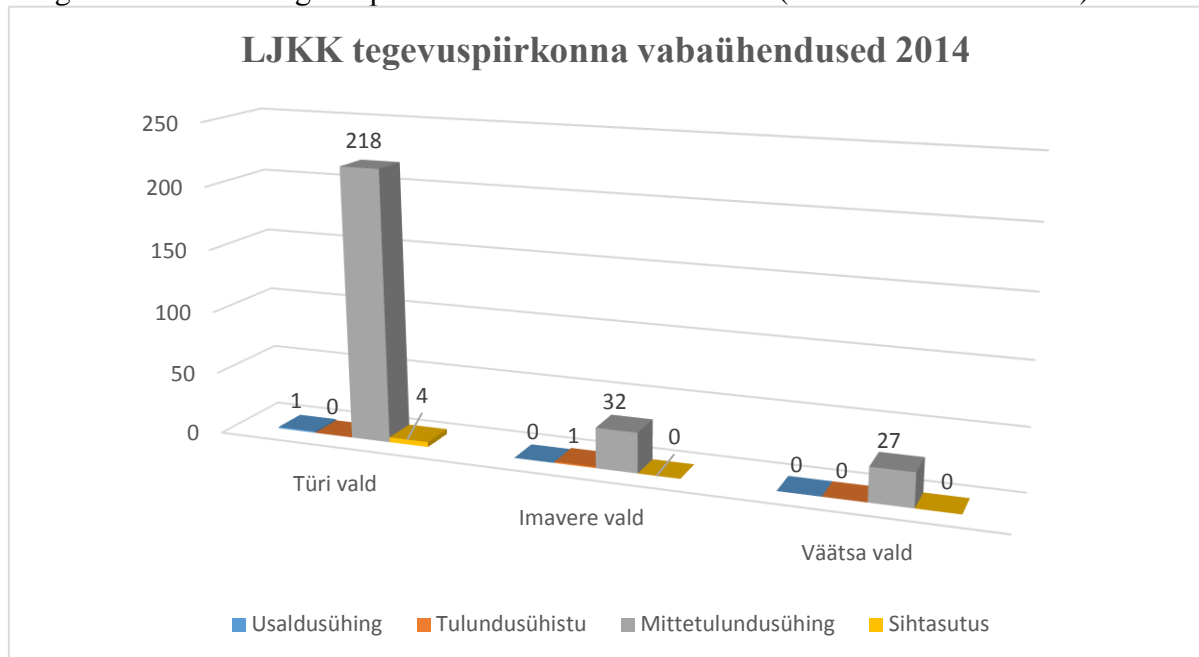
Kogu Eesti keskmine brutotulu oli 2009.a. 771 eurot, 2010.a. 767 eurot, 2011.a. 798 eurot, 2012.a. 844 eurot, 2013.a. 900 eurot ja 2014.a. 954 eurot.

Maakonna töötuse määr on olnud aastatel 2012-2013 alla Eesti keskmise. 2012.aastal oli Järva maakonna töötuse määr 7,8% (Eesti keskmine 10%) ja 2013.aastal 7,5% (Eesti keskmine 8,6%). 2014.aastal on Järvamaa töötuse määr 7,4%, mis ühtib ka Eesti keskmise töötuse määraga.

## 2.5 Tegevuspiirkonna vabaühendused

Mittetulundusühinguid on tegevuspiirkonnas seisuga 01.01.2014.a. 277 (Türi vallas 218, Imavere vallas 32, Väätsa vallas 27), sihtasutusi 4 (Türi vallas), 1 usaldusühing (Türi vallas) ja 1 tulundusühistu (Imavere vallas).

Diagramm 3. LJKK tegevuspiirkonna vabaihendused 2014 (Allikas: Statistikaamet)



## 2.6 Kogukondlik aktiivsus ja ühistegevused

**Türi valla** koosseisus on 1 linn, 35 küla ja 2 alevikku. Külavanem on valitud 15 külal ja alevikuvanem 1 alevikul. Mitmed külad, kus on moodustatud tegutsev külaselts, ei pea külavanema valimist enam vajalikuks, külade kontaktisikuteks vallaga suhtlemisel on sel juhul seltside juhid või nn sädeinimesed. Külaseltside ja –seltsingute eestvõtmisel koostatakse küla või piirkonna arengukavasid ning viiakse ellu erinevaid arengu- või ühistegevusekavandeid. Viimastel aastatel on hoogsamalt tegutsenud KUME külaselts, mis ühendab Kurla ja Meossaare külasid, Rassi Külaselts, Ollepa Külaselts ning Kirna, Poaka ja Pala külade ühine selts MTÜ Kirna Kolmik. Renoveeritud ja sisustatud piirkonna külade seltsimajad on olemas Kirnas ja Kurlas, külade kooskäimiskohad on rajatud Änaris, Karjakülas, Kurlas, Meossaares, Ollepas, Villeveres, Rassil, Rauklas, Metsakülas ja Mäekülas. Külavanema või külaaktiivi eestvedamisel tehakse külades heakorratöid, korraldatakse huvipakkuvaid ühisüritusi, osaletakse piirkondlikel ja maakondlikel koolitustel, õppereisidel ning muudel ühisüritustel. Lisaks külaseltsidele on vallas veel hulgaliselt hobi- ja klubilist tegevust korraldavaid mittetulundusühinguid. Türi vallas registreeritud mittetulundusühingute arv on üle 100 ja seda ilma usu-, korteri- jmt ühinguid/ühistuid arvestamata. Külaliikumist ja seltsitegevust koordineerib Türi vallas vallavalitsuses töötav seltsitegevuse spetsialist.

**Imavere vallas** on sotsiaalselt aktiivseid inimesi põhimõtteliselt igas külas. Sotsiaalselt aktiivsed inimesed ei koonu ainult Imavere keskasulasse vaid on kogu valla peale laiali. Eistveres on oma külaselts ja mitmesuguseid MTÜ-d (Järva naiste varjupaik, Kesk-Eesti meeste tugikeskus-varjupaik, Eistvere Mõis). Taadikveres tegutseb külaselts ja Imavere külas tegutsevad MTÜ Imavere Kultuuriselts, MTÜ Imavere Sotsiaalkapital, MTÜ Tahe Teha, MTÜ Piimandusmuuseumi Sõprade Selts ja MTÜ Spordiklubi Imavere. Käsukonnas on aktiivsed inimesed, kes hoiavad oma küla elu täies hiilguses korraldades erinevaid kokkusaamisi, Käsukonna piirkonda kuulub ka Hermannii seltsing. Ülejäänud külades on näha inimeste aktiivsust, nt Tammekülas ehitati ise bussijaam, Laimetsas tegutseb külaselts. Inimesed saavad

aru, et kui nad ise midagi ei tee, siis ei saagi midagi toimuda. Seega koostegemised on jaotunud üle valla, tegevus ei toimu ainult valla keskses.

**Väätsa vald** on igati tegus ja igas külas leidub aktiviste, kes on valmis panustama kodukoha või -küla tegemistesse. Igas külas on inimene või inimesed, kes on osalemas valla ümarlaudadel, kus arutatakse mõnd küsimust, mis eeldab laiemat osalejateringi ja et kaasatud oleks võimalikult paljud külad ja keskusest kaugemad kohad.

Väätsa valla noored on aktiivsed ja neil on tahtmine oma kodukoha tegemistes ja arendamises kaasa rääkida. Loodud on noortevolikogu, kellel on oma põhikiri ja tegutsemiskord. Samuti on aktiivsed kooli õpilasesinduse liikmed. Väätsa vald on igasugust initsiatiivi väga toetav ning noorte ettepanekuid ja mõtteid kuulatakse ja võetakse arvesse. Näiteks on mitmel suvel noored korraldanud Väätsa järve päeva, kus jagub põnevaid tegevusi lõunast hilisõhtuni suurematele ja väiksematele ning osalejaid on kogu maakonnast. Üheks näiteks valmidusest pühenduda on ju ka suvel avatud Väätsa jalgrattamuuseum, mille ruumid seadis korda eksponaatide omanik ise, pelgamata tööd ja kulutusi, ning mida külastavad nüüd inimesed üle Eesti.

## 2.7 Sotsiaalne infrastruktuur

Lõuna-Järvamaa koostöökoogu tegevuspiirkonna haridusvõrk koosneb 4 lasteaiast, 1 kool-lasteaiast, 5 põhikoolist ja 1gümnaasiumist, 1 muusikakoolist ja 1 toimetulekukoolist. Türi vallas territooriumil asub ka Järvamaa Kutsehariduskeskuse Säreveere õppekoht.

Kool/Lasteaed	Õpilaste/lasteaiaste arv õppeaastal 2013/2014	Omavalitsus
Laupa Põhikool	104	Türi vald
Kabala Kool-Lasteaed	42	Türi vald
Retla kool	84	Türi vald
Türi Põhikool	532	Türi vald
Türi Ühisgümnaasium	165	Türi vald
Türi Muusikakool	150	Türi vald
Türi Toimetulekukool	17	Türi vald
Kesklinna Lasteaed (alates 01.02.15 Türi Lasteaed)	152	Türi vald
Lokuta Lasteaed (alates 01.02.15 Türi Lasteaed)	79	Türi vald
Oisu Lasteaed „Kelluke“	44	Türi vald
Säreveere Lasteaed (alates 01.02.15 Türi Lasteaed)	51	Türi vald
Türi-Alliku Lasteaed (alates 01.02.15 Türi Lasteaed)	41	Türi vald
Imavere Põhikool	82	Imavere vald
Imavere Lasteaed Mõmmi	52	Imavere vald
Väätsa Põhikool	106	Väätsa vald
Väätsa Lasteaed	75	Väätsa vald
Järvamaa Kutsehariduskeskuse Säreveere õppekoht	-	Asub Türi valla territooriumil

## Raamatukogud

Lõuna-Järvamaa koostöökogu tegevuspiirkonnas on 11 raamatukogu.

Raamatukogu	Omavalitsus
Türi Raamatukogu	Türi vald
Oisu Raamatukogu	Türi vald
Taikse Raamatukogu	Türi vald
Kabala Raamatukogu	Türi vald
Kolu Raamatukogu	Türi vald
Laupa Raamatukogu	Türi vald
Ollepa Raamatukogu	Türi vald
Änari Raamatukogu	Türi vald
Imavere Raamatukogu	Imavere vald
Käsukonna Raamatukogu	Imavere vald
Väätsa Raamatukogu	Väätsa vald

## Noorsootöö

Tegevusgrupi tegevuspiirkonnas tegutsevad noortekeskused ja noortetoad, mis pakuvad noortele erinevaid huvitegevusi ja vaba aja veetmise võimalusi.

Noortekeskus/Noortetuba	Omavalitsus
Türi Noortekeskus	Türi vald
Oisu Noortetuba	Türi vald
Kabala Noortetuba	Türi vald
Imavere Valla Avatud Noortekeskus	Imavere vald
Käsukonna Noortetuba	Imavere vald
Väätsa Avatud Noortekeskus	Väätsa vald

## Kultuurielu, sporditegevus ja vaba aeg

Türi Kultuurikeskus	Türi vald
Oisu rahvamaja	Türi vald
Taikse rahvamaja	Türi vald
Kabala rahvamaja	Türi vald
Imavere Rahvamaja	Imavere vald
Käsukonna Kultuurimaja	Imavere vald
Väätsa Rahvamaja	Väätsa vald

Spordi arendamisega tegeleb Türi vallas MTÜ Türi Spordiklubide Liit, mis ühendab 21 piirkonna spordiorganisatsiooni. Imavere vallas tegutseva Spordiklubi Imavere eesmärgiks on puhkuse ja vabaaja sisustamine Imavere vallas kehakultuuri abil ja sporditegevuse järjepidevuse tagamine. Väätsa vallast pakub sportimiseks võimalusi Väätsa Tervisekompleks. Lõuna-Järvamaa koostöökogu tegevuspiirkonnas tegutsevad Türi Muuseum, Eesti Ringhäälingumuuseum ja Eesti Piimandusmuuseum.

## Arstiabi

Tegevusgrupi piirkonna omavalitsustes on korraldatud perearstide vastuvõttud. Türi vallas tegutseb 7 perearsti, Imavere vallas 1 perearst ja Väätsa vallas 1 perearst. Türi linnas on võimalik kasutada ka eriarstide teenuseid ja kiirabiteenust. Piirkonnas tegutseb 4 apteeki - 3 Türi linnas ja 1 Väätsa vallas. Türi vallas ja Imavere vallas tegutsevad päevased hoolekandeesitused (Päevakeskused) inimeste elukvaliteedi parandamiseks.

### Kasutatud materjalid:

- ❖ Türi valla koduleht <http://www.tyri.ee>,
- ❖ Imavere valla koduleht <http://imaverevv.kovtp.ee>,
- ❖ Väätsa valla koduleht <http://www.vaatsa.ee>)
- ❖ [http://pub.stat.ee/px-web.2001/Database/Rahvastik/01Rahvastikunaitajad\\_ ja\\_koosseis/04Rahvaarv\\_ ja\\_ rahvastiku\\_koosseis/04Rahvaarv\\_ ja\\_ rahvastiku\\_koosseis.asp](http://pub.stat.ee/px-web.2001/Database/Rahvastik/01Rahvastikunaitajad_ ja_koosseis/04Rahvaarv_ ja_ rahvastiku_koosseis/04Rahvaarv_ ja_ rahvastiku_koosseis.asp)
- ❖ [http://pub.stat.ee/px-web.2001/dialog/varval.asp?ma=Rv0291&ti=RAHVAAARV%2C+PINDALA+JA+ASUSTUSTIHEDUS+HALDUS%DCKSUSE+V%D5I+ASUSTUS%DCKSUSE+LIIGI+J%C4RGI%2C+1%2E+JAANUAR&path=../database/Rahvastik/01Rahvastikunaitajad\\_ ja\\_koosseis/04Rahvaarv\\_ ja\\_ rahvastiku\\_koosseis/&search=ASUSTUSTIHEDUS&lang=2](http://pub.stat.ee/px-web.2001/dialog/varval.asp?ma=Rv0291&ti=RAHVAAARV%2C+PINDALA+JA+ASUSTUSTIHEDUS+HALDUS%DCKSUSE+V%D5I+ASUSTUS%DCKSUSE+LIIGI+J%C4RGI%2C+1%2E+JAANUAR&path=../database/Rahvastik/01Rahvastikunaitajad_ ja_koosseis/04Rahvaarv_ ja_ rahvastiku_koosseis/&search=ASUSTUSTIHEDUS&lang=2)
- ❖ [http://pub.stat.ee/px-web.2001/Dialog/varval.asp?ma=RV0241&ti=RAHVASTIK+SOO%2C+VANUSE+JA+HALDUS%DCKSUSE+V%D5I+ASUSTUS%DCKSUSE+LIIGI+J%C4RGI%2C+1%2E+JAANUAR&path=../Database/Rahvastik/01Rahvastikunaitajad\\_ ja\\_koosseis/04Rahvaarv\\_ ja\\_ rahvastiku\\_koosseis/&lang=2](http://pub.stat.ee/px-web.2001/Dialog/varval.asp?ma=RV0241&ti=RAHVASTIK+SOO%2C+VANUSE+JA+HALDUS%DCKSUSE+V%D5I+ASUSTUS%DCKSUSE+LIIGI+J%C4RGI%2C+1%2E+JAANUAR&path=../Database/Rahvastik/01Rahvastikunaitajad_ ja_koosseis/04Rahvaarv_ ja_ rahvastiku_koosseis/&lang=2)
- ❖ [http://pub.stat.ee/px-web.2001/dialog/varval.asp?ma=RV06&ti=DEMOGRAAFILINE+T%D6%D6TURUSURVEINDEKS+PIIRKONNA%2FHALDUS%DCKSUSE+J%C4RGI%2C+1%2E+JAANUAR&path=../database/Rahvastik/01Rahvastikunaitajad\\_ ja\\_koosseis/02Demograafilised\\_pehinaitajad/&search=T%D6%D6TURUSURVEINDEKS&lang=2](http://pub.stat.ee/px-web.2001/dialog/varval.asp?ma=RV06&ti=DEMOGRAAFILINE+T%D6%D6TURUSURVEINDEKS+PIIRKONNA%2FHALDUS%DCKSUSE+J%C4RGI%2C+1%2E+JAANUAR&path=../database/Rahvastik/01Rahvastikunaitajad_ ja_koosseis/02Demograafilised_pehinaitajad/&search=T%D6%D6TURUSURVEINDEKS&lang=2)
- ❖ <http://pub.stat.ee/px-web.2001/Dialog/varval.asp?ma=ER031&ti=STATISTILISSE+PROFIILI+KUULUVAD+ETTEV%D5TTED+HALDUS%DCKSUSE+JA+TEGEVUSALA+%28EMTAK+2008%29+J%C4RGI&path=../Database/Majandus/10Majandusüksused/045Ettevetjad/&lang=2>
- ❖ <http://pub.stat.ee/px-web.2001/Dialog/varval.asp?ma=ER07&ti=STATISTILISSE+PROFIILI+KUULUVAD+%DCKSUSED+%D5IGUSLIKU+VORMI+JA+HALDUS%DCKSUSE+J%C4RGI&path=../Database/Majandus/10Majandusüksused/08Uldandmed/&lang=2>
- ❖ <http://jarva.maavalitsus.ee/documents/119569/0/Jarvamaa+arengustrateegia+2012-2020+06.08+v....pdf/a3af8a22-0083-4a76-93a1-55c2d07f5a7a>
- ❖ [http://pub.stat.ee/px-web.2001/Dialog/varval.asp?ma=TU122&ti=MAJUTAMINE+MAAKONNA+J%C4RGI+%28KUUD%29&path=../Database/Majandus/23Turism\\_ ja\\_ majutus/02Majutus/&lang=2](http://pub.stat.ee/px-web.2001/Dialog/varval.asp?ma=TU122&ti=MAJUTAMINE+MAAKONNA+J%C4RGI+%28KUUD%29&path=../Database/Majandus/23Turism_ ja_ majutus/02Majutus/&lang=2)
- ❖ <http://pub.stat.ee/px-web.2001/Dialog/varval.asp?ma=ST005&ti=PALGAT%D6%D6TAJA+KUUKESKMIN E+BRUTOTULU+JA+BRUTOTULU+SAAJAD+PIIRKONNA%2FHALDUS%DCKSUSE%2C+SOO+JA++VANUSER%DCHMA+J%C4RGI&path=../Database/Sotsiaalelu/09Sissetulek/&lang=2>



- ❖ <http://pub.stat.ee/px-web.2001/Dialog/varval.asp?ma=TT442&ti=T%D6%D6TUSE+M%C4%C4R+MAAKO+NNA+J%C4RGI&path=../Database/Sotsiaalelu/15Tooturg/10Tootud/02Aastastatistika/&lang=2>
- ❖ <http://www.jarva.ee/index.php?page=720&>
- ❖ Järvamaa maaettevõtluse uuring  
[https://jarva.maavalitsus.ee/documents/119580/200614/J%C3%A4rvamaa+maaettev%C3%B5tlus+aruanne+17+12+12+\\_3\\_.pdf/3defdea1-d18f-4d92-97ff-e96734694ce2](https://jarva.maavalitsus.ee/documents/119580/200614/J%C3%A4rvamaa+maaettev%C3%B5tlus+aruanne+17+12+12+_3_.pdf/3defdea1-d18f-4d92-97ff-e96734694ce2)
- ❖ Järvamaa arengustrateegia 2012-2020